

寄居子ども博士検定 答え

寄居子ども博士検定は、
いかがでしたか？



よいひはかせ君

よいひはかせちゃん



みなさんに寄居町のことを
たくさん知ってもらえたら、
うれしいです。

- 寄居子ども博士検定認定基準
- ◆90点以上・・・「寄居子ども博士」に認定
 - ◆80～89点・・・三つ星に認定 ★★★
 - ◆70～79点・・・二つ星に認定 ★★
 - ◆60～69点・・・一つ星に認定 ★

令和4年11月26日
寄居町教育委員会

1. 令和4年4月1日時点の寄居町の人口を次のうちから選びなさい。

【四択】

- ① 22,462人 ② 32,462人 ③ 35,462人 ④ 42,462人

答え ② (32,462人)

2. 右図の黒く塗られている部分は寄居町です。寄居町は A～G の市町村と隣り合っています。F の市町村を次のうちから選びなさい。【四択】



- ① 小川町 ② 皆野町 ③ 長瀬町 ④ 嵐山町

答え ① (小川町)

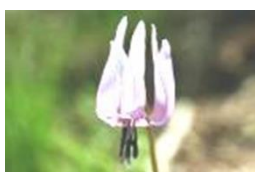
A: 深谷市 B: 美里町 C: 長瀬町 D: 皆野町
E: 東秩父村 F: 小川町 G: 嵐山町

3. 寄居町のシンボルである【町章】を次のうちから選びなさい。【四択】



答え ①

4. 寄居町のシンボルであり、鉢形城公園に群生地がある【町の花】の名前を書きなさい。【記述】



答え カタクリ

5. 下の文章は、^{ぶんしょう}よりよい町にしていくために、昭和 57 年に定められた
^{ちょうみんけんしょう}「町民憲章」です。()に入る言葉を、次のうちから選びなさい。【四択】

- ① 地域と学校 ② 家族と友達 ③ 家庭と社会 ④ 社会と学校

答え ③ (家庭と社会)

- この恵まれた自然と歴史を大切にしておき高い未来をひらきましょう
- 自分の仕事に誇りをもち産業をおこして豊かな町に育てましょう
- きまりを守って秩序ある清潔な町をつくりましょう
- 近所づきあいをだいじにして信頼と協力の輪をひろげましょう
- 思いやりを深めお互いにいたわり合って明るい()を築きましょう
- 健康をすすめ教育を尊び人格を高めて文化の創造につとめましょう

6. 寄居駅南口の駅前には、にぎわい再生のため、^{さいせい}道路等の整備が行われています。令和 3 年 7 月に完成した右の写真の環状交差点は何と呼ばれているか次のうちから選びなさい。【四択】



- ①ラウンドアップ ②アラウンドアバウト
 ③アバウトラウンド ④ラウンドアバウト

環状交差点とは、車両の通行部分がドーナツのようになっていて、右回りに通行することが指定されている交差点を言います。

答え ④ (ラウンドアバウト)

7. 寄居駅には秩父鉄道、JR八高線、東武東上線の3つの鉄道が通っています。令和 2 年に完成した東武東上線のみなみ寄居駅の副駅名を、次のうちから選びなさい。【四択】

- ①ホンダ工場前 ②よりのホンダ前 ③ホンダ前 ④ホンダ寄居前

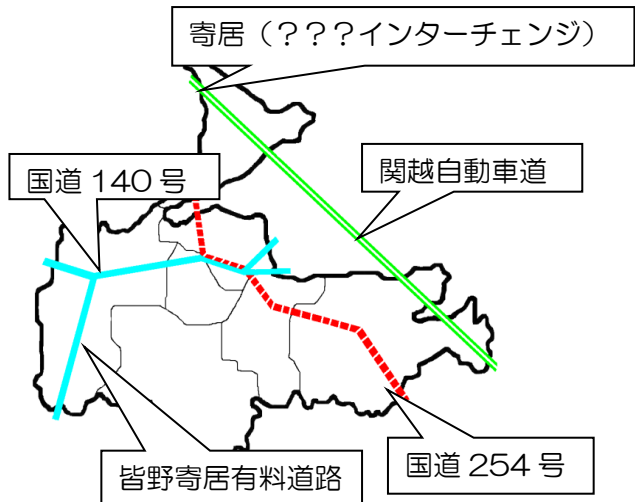
ホンダ寄居工場の最寄り駅になるため、副駅名が「ホンダ寄居前」となりました。

答え ④ (ホンダ寄居前)

8. 寄居町を通る^{こうそくどうろ}高速道路の^{かんえつじどう}関越自動
^{しゃどう}車道には、令和3年に寄居（ ）
 インターチェンジが上下線で全面開
 通し、便利になりました。（ ）に入る
 言葉を選びなさい。【四択】

- ①スルスル ②スルット
 ③スマート ④スーッと

答え ③ (スマート)



9. 北条氏が^{ほうじょうし}関東を^{かんとう}統一して^{とういつ}いた^{じだい}時代、^{さんだいめとうしゅ}三代目当主の^{ほうじょううじやす}北条氏康が、3人の
^{むすこ}息子たちを^{じょうしゅ}関東にある3つの城の^{じょうしゅ}城主にしていたことがきっかけで、そのお
 城があった^{とうきょうと}寄居町と^{かながわけん}東京都の（ ）、^{かながわけん}神奈川県（ ）で姉妹都市
^{めいやく}盟約を^{むす}結んでいます。次のうち（ ）に入る正しいものを選びなさい。

【四択】

- ①八王子市・小田原市 ②八王子市・鎌倉市
 ③小金井市・小田原市 ④武蔵野市・横浜市

3人の兄弟は、北条氏政（小田原城主）
 北条氏照（八王子城主）
 北条氏邦（鉢形城主）

答え ① (八王子市・小田原市)

10. 寄居町と（ ）^{おうこく}王国は、令和3年に^{かいさい}開催された東京オリンピック
 の^{じぜん}事前キャンプを行うことをきっかけとして、^{げんざい}現在も^{ゆうこうてき}友好的な^{こうりゅう}交流が続いて
 います。（ ）に入る言葉を選びなさい。【記述】

答え ブータン

11. 寄居町はアメリカ合衆国オハイオ州（ ）市と、平成25年12月ゆうこうせんげんに友好宣言をしました。（ ）にあてはまる名前を選びなさい。【四択】



- ①メアリスビル ②メリーヒルズ
③ビバリーヒルズ ④メリーポピンズ

答え ① (メアリスビル市)

12. 寄居駅北口の正面にある、町民ちょうみんのみなさんが安心あんしんして暮らせるまちづくりを行っている、この施設しせつの名称めいしょうを書きなさい。【記述】



答え 寄居町役場

13. 寄居町立図書館ちょうりつとしょかんには、町の鳥をモデルとしたマスコットキャラクターがいます。名前を次のうちから選びなさい。【四択】

- ①きいちゃん ②キジちゃん ③キジキジ ④キッジー

答え ④ (キッジー)



通鳥に記録した本が50冊になると図書館表彰、100冊になると教育委員会表彰があります。目指せ100冊！

14. 会議室、和室などがあり、講演会や習い事の教室などが行うことのできる、この検定しせつを行っている施設めいしょうの名称を、次のうちから選びなさい。【四択】



- ① 寄居町役場 ② 寄居町立図書館 ③ 寄居町中央公民館 ④ 寄居中学校

答え ③ (寄居町中央公民館)

15. 鉢形城公園内にある樹齢およそ150年といわれている通称「氏邦桜」ですが、このサクラは何サクラか次のうちから選びなさい。



- ①エドヒガンザクラ ②ソメイヨシノ
③ヤマザクラ ④シダレザクラ

答え ① (エドヒガンザクラ)

16. 平成25年に折原地区に、町で作った農産物を加工することができる「里の駅()館」がオープンしました。

()にあてはまる名前を次のうちから選びなさい。【四択】

- ① アリリン ② アグリン ③ アグリ ④ アリアリ

アグリン館の壁画は、ドイツから招いた2人のアーティストによって描かれました。

答え ② (アグリン)

17. 川の博物館の水車が日本で1番大きい水車となりました。その水車の大きさを次のうちから選びなさい。【四択】



- ① 2.3m ② 23m ③ 24.2m ④ 42.2m

これまでの日本一は、岐阜県恵那市の道の駅にある、24メートルの水車でした。

答え ③ (24.2m)

18. 令和3年に開催された東京オリンピックで見事メダルを獲得し、寄居町出身で初めてのオリンピックメダリストと

なった柔道選手の名前を書きなさい。



【記述・ひらがなでもよい】

答え 新井千鶴 (あらいちづる)

19. 令和4年に開催された北京パラリンピックの
 スノーボード競技に出場した市川貴仁選手の種目を次のうち
 から選びなさい。【四択】



- ①大回転・アルペン複合
- ②モーグル・ハーフパイプ
- ③スノーボードクロス・バンクドスラローム
- ④スキークロス・ビッグエア

答え ③ (スノーボードクロス・バンクドスラローム)

20. 寄居町出身のシンガーソングライター
 である馬場俊英さんや、寄居町に縁のある
 女優の熊谷真実さんは「寄居町()大使」
 に任命されています。



ばばとしひで
馬場俊英さん



くまがいまき
熊谷真実さん

() に入る言葉を書きなさい。

答え ふるさと

21. 毎年5月に行われている「寄居北条まつり」は
 戦国時代の戦を再現した祭りです。参加者は
 ()軍と()軍に分かれ、玉淀河原で迫力
 のある攻防戦をくり広げます。



() に当てはまる組み合わせを次のうちから選びなさい。【四択】

- ① 北条・前田
- ② 豊臣・織田
- ③ 武田・北条
- ④ 北条・豊臣

答え ④ (北条・豊臣)

22. 「^{かんとういち}関東一の水祭り」とも言われている「^{たまよど}寄居玉淀（ ）祭」は、毎年8月の第1土曜日に^{たまよどかわら}玉淀河原で行われ、水の^{じこ}事故がなくなるようにという^{ねが}願いが^こ込められています。今年は無観客での開催でした。



() に入る名前を答えなさい。【記述】

答え 水天宮

23. 風布・小林地区にはたくさんの()園があり、毎年10月中^{ちゅうじゆん}旬から12月中旬までの^{きかん}期間に()狩りが楽しめます。

() に入る食べ物を答えなさい。【記述】

答え みかん

24. 平成31年に^{しょうひょうとうろく}商標登録された「^{寄居}寄居()ナス」は、^{いっしゅ あわ}青ナスの一種で淡い緑色をしており、^{かねつ}加熱すると^{かにく}果肉がとても^{やわ}柔らかくなる^{とくちょう}ことが特徴です。



() に入る言葉をひらがなで書きなさい。【記述】

答え とろとろ

25. 川の^{かわ はくぶつかん}博物館の近くにある()河原は、バーベキューやカヌーなどアウトドアを楽しむ人でにぎわいます。冬には白鳥が訪れます。



() に入る言葉を選びなさい。【四択】

- ①かわせみ ②あらかわ ③はくちょう ④たまよど

答え ① (かわせみ)

26. 昭和60年に環境庁（現在の環境省）から日本水・風布川が「名水百選」に認定されました。



日本水の読み方をひらがなで書きなさい。【記述】

町全域が「水の郷百選」、日本水の森が「水源の森百選」、鉢形城が「日本100名城」に選ばれています。

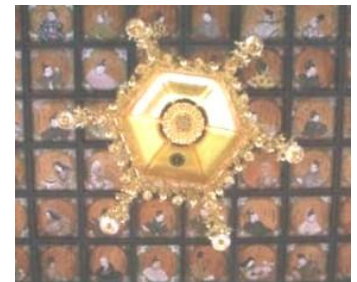
答え やまとみず

27. 金尾山は、1万株もの（ ）が生えていて、平成25年には全国育樹祭の会場となり、当時の皇太子殿下（現在の天皇陛下）がお見えになりました。（ ）に入る植物の名前を次のうちから選びなさい。【四択】



① モミジ ② ツバキ ③ ツツジ ④ ヤマザクラ 答え ③ (ツツジ)

28. 末野の善導寺には江戸時代に描かれたといわれる「（ ）格天井」とよばれる天井画があります。（ ）に入る言葉を次のうちから選びなさい。



【四択】

① 彩の国郷土かるた画 ② 百人一首画
③ 十人十色画 ④ 鳥獣戯画

答え ② (百人一首画)

29. 末野にある少林寺のうら山を山頂まで歩くと、（ ）体をこえる石仏の羅漢さま（仏教で高い位について人々）に出会うことができます。



（ ）に入る数を次のうちから選びなさい。

① 50 ② 100 ③ 350 ④ 500 答え ④ (500)

30. ()公園は、歌舞伎役者の七代目・松本幸四郎の別邸(家)があった場所につくられた公園で、秋になると紅葉が美しい人気のスポットです。



()に入る言葉を書きなさい。【記述】

答え 雀宮 (すずめのみや)

31. 鉢形城の下を流れる荒川の両岸は玉淀河原とよばれていますが、「玉淀」という名前の由来を、次のうちから選びなさい。【四択】



- ① 水のよどみの中に玉を投げ入れて遊んでいた。
- ② 玉のように美しい水のよどみだった。
- ③ 石が水のよどみで削られて、玉のように丸くなる場所だった。
- ④ 水のよどみに玉という名前の人が住んでいた。

答え ②

32. 鉢形城公園にも流れている深沢川は、深く細い谷からできており、川底には自然の作用でけずられた釜(深い淵)が多く作られました。釜には一つ一つ名前がついていますが、それらをまとめて()と呼んでいます。()に入る言葉を選びなさい。【四択】



- ① 八十八釜
- ② 十八釜
- ③ 百八釜
- ④ 四十八釜

答え ④ (四十八釜)

33. 高さが224メートルの小高い山で、名前の由来が2つあり、山頂から鉢形城の曲輪(城を守るために作られた平らな場所)がよく見える説と、鉢形城に攻めようとする敵軍がやまにたいほうをはこんだときの車輪の後から名付けられた説があります。この山の名前を次から選びなさい。【四択】

- ① 高尾山
- ② 車山
- ③ 愛宕山
- ④ 釜伏山

釜伏山は586m、車山は224m、
愛宕山は170m、高尾山は八王子市にある山です。

答え ② (車山)

34. 鉢形城での戦が終わった後に、城下に住む人々が鉢形に作った神社で、神社のしき地の中には、樹齢およそ250年以上といわれている大きなケヤキの木があります。同じ名前の神社が用土にあります。神社の名前を選びなさい。【四択】



- ①宗像神社 ②諏訪神社 ③明治神宮 ④日光東照宮

答え ② (諏訪神社)

宗像神社は、寄居小学校付近にある神社で、
明治神宮は東京都、日光東照宮は栃木県にある神社です。

35. 鉢形城歴史館内にある復元されたこの門の名前と、門の下から上を見上げるとある隙間の名前を次のうちから選びなさい



- ①大門・門狭間 ②やぐら門・下駄狭間
③武士門・下駄狭間 ④やぐら門・門狭間

答え ② (やぐら門・下駄狭間)

36. 鉢形城を築城したのは誰か、次のうちから選びなさい。【四択】

- ①北条氏康 ②北条氏照 ③北条氏政 ④長尾景春

答え ④ (長尾景春)

37. 鉢形城公園内にある最も長く残っている土塁^{どるい}の長さを次のうちから選びなさい。

- ①110メートル ②150メートル
③210メートル ④550メートル



答え ③ (210メートル)

土塁^{どるい}とは、敵^{てき}の侵入^{しんにゆう}を防ぐために土^{つち}を盛^もって作^かった壁^{かべ}のこと

38. 鉢形城公園内にある出入り口である虎口^{こぐち}を守り、城兵^{じょうへい}が安全^{あんぜん}に出撃^{しゅつげき}するための施設^{しせつ}で復元^{ふくげん}されている場所の名を、次のうちから選びなさい。

- ①馬出^{うまだし} ②送り出^{おくで} ③出発駅^{しゅっぱつえき} ④牛出^{うだし}

答え ① (馬出)

39. 鉢形城は〇〇〇〇が住んで城^{しろ}を大きくしていきましたが、1590年に豊臣秀吉軍との戦^{たたか}いがあり、〇〇〇〇は鉢形城をあげわたしました。現在は、国の指定文化財や「日本100名城^{めいじょう}」に選ばれています。



「〇〇〇〇」に入る人の名前を書きなさい。【記述・ひらがなでもよい】

答え 北条氏邦

40. 深沢川の釜の1つである船釜^{ふながま}には、賽取左衛門^{さいとり さえもん}の伝説^{でんせつ}がのこっています。この伝説の中で、賽取左衛門^{さいとり}の妻^{つま}がめし使いをしていたお姫様^{ひめさま}は何というでしょう？

- ①眠り姫^{ねむりひめ} ②人魚姫^{にんぎょひめ} ③乙姫^{おとひめ} ④かぐや姫^{かぐやひめ}



答え ③ (乙姫)

41. 約3万年前のものと思われる石の斧（局部磨製石斧）が発見された、寄居町で確認されている一番古い遺跡の名前を、次のうちから選びなさい。【四択】



- ① 三内丸山遺跡 ② 用土平遺跡 ③ 折原遺跡 ④ 末野遺跡

答え ④（末野遺跡）

42. 奈良から平安時代にかけての寄居町では、山を利用して（ ）という土器を焼くための大きな窯がつけられました。末野周辺で、窯の跡がたくさん見つかったことから、その場所は末野窯跡群とよばれています。

（ ）に入る名前を次のうちから選びなさい。【四択】

- ① はにわ ② 土偶 ③ 須恵器 ④ 縄文土器

答え ③（須恵器）

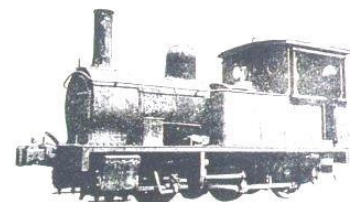
43. 鎌倉時代、埼玉県は武蔵の国とよばれ、寄居町にも武士団が住んでいました。武士の生活が「（ ）三郎絵詞」という絵巻物にえがかれています。（ ）の中の言葉を、次のうちから選びなさい。【四択】



- ① 桜沢 ② 男衾 ③ 鉢形 ④ 用土

答え ②（男衾）

44. 明治時代、今の秩父鉄道が、熊谷から寄居の間で開通しました。当時の鉄道名を次のうちから選びなさい。【四択】



- ① 秩山鉄道 ② 武蔵鉄道 ③ 東武鉄道 ④ 上武鉄道

答え ④（上武鉄道）

45. 大正時代、大雨や洪水の時でも荒川を渡れるよう、
4年の歳月をかけて正喜橋を完成させた人を次のうちから
選びなさい。【四択】

- ① 神谷喜三郎 ② 神谷喜十郎 ③ 神谷茂助 ④ 神谷太助



答え ③ (神谷茂助)

46. 寄居町で1番多く作られている作物を選びなさい。【四択】

- ① お米 ② なす ③ みかん ④ ジャガイモ

答え ① お米

47. 寄居町にあるじょう水場の数を選びなさい。【四択】

- ① 1か所 ② 2か所 ③ 3か所 ④ 4か所

答え ④ 4か所

象ヶ鼻じょう水場、折原じょう水場、金尾じょう水場、風布じょう水場があります。

48. 寄居町にある配水場の数を選びなさい。【四択】

- ① 1か所 ② 2か所 ③ 3か所 ④ 4か所

寄居配水場、男衾配水場があります。

答え ② 2か所

49. 寄居町の各地区で「資源物」のごみ回収日は1か月のうちに何回あるか
答えなさい。【四択】

- ① 1回 ② 2回 ③ 3回 ④ 4回

資源物とは、新聞紙・雑誌類、段ボール、
雑がみ、布類、紙パック等です。

答え ① 1回

50. 寄居町と()市、熊谷市の3市町は、協力しあって、ごみを処理
する「大里広域市町村圏組合」というものを作りました。

()に入る市町村を次のうちから選びなさい。【四択】

- ① 本庄市 ② 小川町 ③ 東秩父村 ④ 深谷市

答え ④ 深谷市