

寄居子ども博士検定 答え

寄居子ども博士検定は、
いかがでしたか？



よりいほかせ

よりいほかせちゃ



みなさんに寄居町のことを
たくさん知ってもらえたら、
うれしいです。

- 寄居子ども博士検定認定基準
- ◆ 90点以上・・・「寄居子ども博士」に認定
 - ◆ 80～89点・・・三つ星に認定 ★★★
 - ◆ 70～79点・・・二つ星に認定 ★★
 - ◆ 60～69点・・・一つ星に認定 ★

令和6年1月20日

寄居町教育委員会

1. 令和5年4月1日時点の寄居町の人口を次のうちから選びなさい。

【四択】

- ① 22,106人 ② 30,106人 ③ 32,106人 ④ 43,106人

答え ③ (32,106人)

2. 右図の黒く塗られている部分は寄居町です。寄居町はA～Gの市町村と隣り合っています。Aの市町村を次のうちから選びなさい。【四択】

- ①小川町 ②皆野町 ③長瀬町 ④深谷市



答え ④ (深谷市)

A: 深谷市 B: 美里町 C: 長瀬町 D: 皆野町
E: 東秩父村 F: 小川町 G: 嵐山町

3. 寄居町の面積（土地の広さ）を、次のうちから選びなさい。【四択】

- ① 44.25 km² ② 54.25 km² ③ 64.25 km² ④ 74.25 km²

答え ③ (64.25 km²)

4. 寄居町のシンボルであり、鉢形城公園に群生地がある【町の花】の名前を書きなさい。【記述】



答え カタクリ

5. 下の文章は、^{ぶんしやう}よりよい町にしていくために、昭和 57 年に定められた「^{ちやうみんけんしやう}町民憲章」です。()に入る言葉の組み合わせを、次のうちから選びなさい。【四択】

- ① 教育・文化 ② 教養・文芸 ③ 教育・宇宙 ④ 世界・文化

答え ① (教育・文化)

- この恵まれた^{めぐ}自然と^{しぜん}歴史を大切に^{れきし}してかおり高い^{たいせつ}未来を^{みらい}ひらきましょう
- 自分の^{しごと}仕事に^{ほこ}誇りをもち^{さんぎやう}産業をおこして^{ゆた}豊かな町に^{そだ}育てましょう
- きまりを守って^{ちつじよ}秩序ある^{せいけつ}清潔な町をつくりましょう
- ^{きんじよ}近所づきあいを^{しんらい}だいじにして^{きやうりよく}信頼と^わ協力の輪を^{ひろ}ひろげましょう
- 思いやりを^あ深め^あお互いに^あいたわり合^あって^あ明るい^あ家庭と^あ社会を^あ築^あきましょう
- ^{けんこう}健康を^あすすめ () を^あ尊^あび^あ人格を^あ高^あめて () の^あ創^あ造^あにつ^あとめ^あましょう

6. 寄居駅には^{ちちぶてつどう}秩父鉄道、^{はちこうせん}JR八高線、^{とうぶとうじやうせん}東武東上線の3つの^{とお}鉄道が通っています。令和 2 年に完成した^{とうぶとうじやうせん}東武東上線の^{ふくえき}みなみ寄居駅の^あ副駅名を、次のうちから選びなさい。【四択】

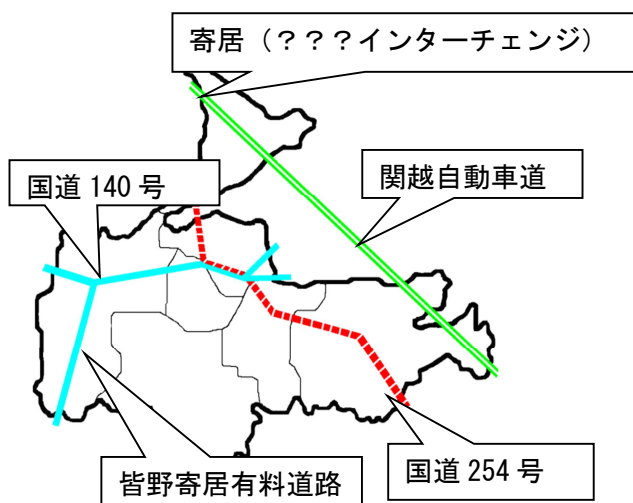
- ①ホンダ工場前 ②よりいホンダ前 ③ホンダ前 ④ホンダ寄居前

ホンダ寄居工場の最寄り駅になるため、副駅名が「ホンダ寄居前」となりました。

答え ④ (ホンダ寄居前)

7. 寄居町を通る^{こうそくどうろ}高速道路の^{かんえつじどう}関越自動車道には、令和 3 年に寄居 () インターチェンジが上下線で全面開通し、便利になりました。()に入る言葉を選びなさい。【四択】

- ①スルスル ②スルット
③スマート ④スーット



答え ③ (スマート)

8. 寄居町と()王国は、令和3年に開催された東京オリンピックの事前キャンプを行うことをきっかけとして、現在も友好的な交流が続いています。()に入る言葉を選びなさい。【記述】

答え ブータン

9. 寄居町はアメリカ合衆国オハイオ州()市と、平成25年12月に友好宣言をしました。()にあてはまる名前を選びなさい。【四択】



- ①メアリズビル ②メリーヒルズ
③ビバリーヒルズ ④メリーポピンズ

答え ① (メアリズビル市)

10. 寄居駅北口の正面にある、町民のみなさんが安心して暮らせるまちづくりを行っている、この施設の名称を書きなさい。【記述】



答え 寄居町役場

11. 寄居町立図書館には、町の鳥をモデルとしたマスコットキャラクターがいます。モデルとなった町の鳥を次のうちから選びなさい。【四択】
①カラス ②スズメ ③ハト ④キジ



答え ④ (キジ)

通鳥に記録した本が50冊になると図書館表彰、100冊になると教育委員会表彰があります。目指せ100冊！キャラクターの名前はキッピーです。

12. 会議室、和室などがあり、講演会や習い事の教室などが行うことのできる、この検定を行っている施設の名称を、次のうちから選びなさい。【四択】



- ① 寄居町役場 ②寄居町立図書館 ③寄居町中央公民館 ④寄居中学校

答え ③ (寄居町中央公民館)

13. 鉢形城公園内にある樹齢およそ150年といわれているエドヒガン桜ですが、このサクラは通称「〇〇桜」と呼ばれています。〇〇に入る言葉を次のうちから選びなさい。



- ①家康 ②秀吉 ③氏邦 ④氏康

答え ③ (氏邦桜)

14. 令和5年に完成した寄居駅南口駅前拠点施設と賑わい創出交流広場の名称の組み合わせとして正しいものを、次のうちから選びなさい。



- ①Yotteco (ヨッテコ)・YORIYORIBA (ヨリヨリバ)
 ②Yorooyo (ヨローヨ)・YORIBA (ヨリバ)
 ③Yottette (ヨッテッテ)・YORIYORIBA (ヨリヨリバ)
 ④Yotteco (ヨッテコ)・YORIBA (ヨリバ)



答え ④ (Yotteco ヨッテコ・YORIBA ヨリバ)

15. 風布地区にあるこの施設は、風布川沿いにあり、夏には川遊びやバーベキュー、秋には紅葉が楽しめます。この施設の名前を次のうちから選びなさい。



【四択】

- ① 風布の里 ②日本の里 ③風布の山 ④日本の館

答え ② (日本の里)

16. 川の博物館の水車が日本で1番大きい水車となりました。その水車の大きさを次のうちから選びなさい。【四択】



- ① 2.3 m ② 23 m ③ 24.2 m ④ 42.2 m

これまでの日本一は、岐阜県恵那市の道の駅にある、24メートルの水車でした。

答え ③ (24.2 m)

17. 令和3年に開催された東京オリンピックで見事メダルを獲得し、寄居町出身で初めてのオリンピックメダリストとなった柔道選手の名前を書きなさい。



【記述・ひらがなでもよい】

答え 新井千鶴（あらいちづる）

18. 令和5年に町長へ表敬訪問を行ったラグビー選手の名前を次のうちから選びなさい。【四択】

- ① 橋本 吾郎
- ② 橋本 太郎
- ③ 橋本 次郎
- ④ 橋本 五郎



答え ①（橋本 吾郎）

19. 寄居町出身のシンガーソングライターである馬場俊英さんや、寄居町に縁のある女優の熊谷真実さんは「寄居町（ ）大使」に任命されています。



ば ばとしひで
馬場俊英さん



くまがい まみ
熊谷真実さん

（ ）に入る言葉を書きなさい。

答え ふるさと

20. 毎年5月に行われている「寄居〇〇まつり」は戦国時代の戦を再現した祭りです。参加者は北条軍と豊臣軍に分かれ、玉淀河原で迫力のある攻防戦をくり広げます。〇〇に入る言葉を答えなさい。【記述・



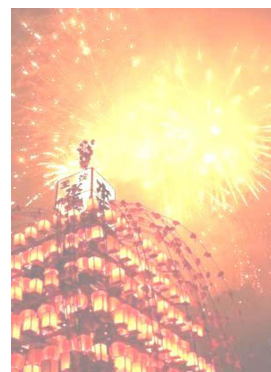
ひらがなでもよい。漢字の場合は正確な字で書くこと。】

答え 北条

21. 「^{かんとういち}関東一の水祭り」とも言われている「寄居玉淀（ ）祭」は、毎年8月の第1土曜日に^{たまよどかわら}玉淀河原で行われ、^{じこ}水の事故がなくなるようにという^{ねが}願いが込められています。

()に入る名前を答えなさい。【記述】

答え 水天宮



22. 風布・小林地区にはたくさんの()園があり、毎年10月中旬^{ちゅうじゆん}旬から12月中旬までの期間^{きかん}に()狩りが楽しめます。

()に入る食べ物を答えなさい。【記述】

答え みかん

23. 平成31年に^{しょうひょうとうろく}商標登録された「寄居()ナス」は、青ナスの一種^{いっしゆ あわ}で淡い緑色をしており、^{かねつ}加熱すると^{かにく}果肉がとても^{やわ}柔らかくなることが^{とくちょう}特徴です。

()に入る言葉をひらがなで書きなさい。【記述】



答え とろとろ

24. ^{?????}円良田湖は、人によって造られた湖^{つく みずうみ}です。細長^{ほそなが}い形^{かたち}をしていて、寄居町と美里町にまたがっており、魚釣りやお花見が楽しめます。

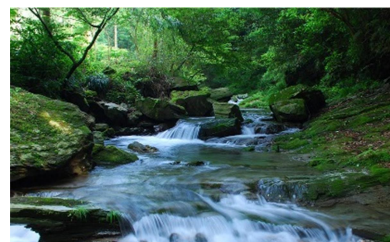
円良田湖の読み方をひらがなで書きなさい。【記述】



答え つぶらた(だ)こ

25. 昭和60年に^{かんきょうちよう}環境庁(現在の^{かんきょうしやう}環境省)から日本水・^{ふうつぶがわ}風布川が「^{ひやくせん}名水百選」に^{にんてい}認定されました。

日本水の読み方をひらがなで書きなさい。【記述】



町全域が「水の郷百選」、日本水の森が「水源の森百選」、鉢形城が「日本100名城」に選ばれています。

答え やまとみず

26. 風布川が玉淀湖に流れ込む手前なが こ てまえにある滝たきで、2本の滝たきがよりながのように流れ落ちている様子から、夫婦滝たきと名前がつけられました。



夫婦の読み方をひらがなで書きなさい。【記述】

答え めおと

27. 寄居町では、人々ひとびとに福ふくをもたらすといわれている七福神しちふくじんが5つの寺に分けてまつられており、それらの寺をおまいりしてまわる「() まいり」が楽しめます。



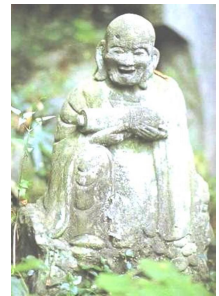
()に入る言葉を次のうちから選びなさい。【四択】

- ① 武州寄居七福神 (ぶしゅうよりいしちふくじん)
 ② 信州寄居五福神 (しんしゅうよりいごふくじん)
 ③ 武州寄居五福神 (ぶしゅうよりいごふくじん)
 ④ 武蔵野寄居七福神 (むさしのよりいしちふくじん)

答え ① (武州寄居七福神)

【像がおかれている寺と七福神の名前】 ■長昌寺→寿老尊 ■常楽寺→恵比寿神
 ■常光寺→大黒天 ■極楽寺→毘沙門天・弁財天 ■蓮光寺→布袋尊・福祿寿

28. 末野にある少林寺のうら山を山頂まで歩くと、() 体をこえる石仏らかんの羅漢さま(仏教で高い位についた人々)に出会うことができます。



()に入る数を次のうちから選びなさい。

- ① 50 ② 100 ③ 350 ④ 500 答え ④ (500)

29. ()公園は、歌舞伎役者の七代目・松本幸四郎の別邸べってい(家)があつた場所ばしょにつくられた公園で、秋になると紅葉こうようが美しい人気うつくのスポットにんきです。



()に入る言葉を書きなさい。【記述・ひらがなでもよい】

答え 雀宮 (すずめのみや)

30. 高さが582メートルの、寄居町の中で一番高い山を次のうちから選びなさい。【四択】

- たかおさん くるまやま あたごさん かまふせやま
①高尾山 ②車山 ③愛宕山 ④釜伏山

車山は224m、愛宕山は170m、高尾山は八王子市にある山

答え ④ (釜伏山)

31. 鉢形城の下を流れる荒川の両岸は玉淀河原とよばれていますが、「玉淀」のよみがなを、書きなさい。【記述】

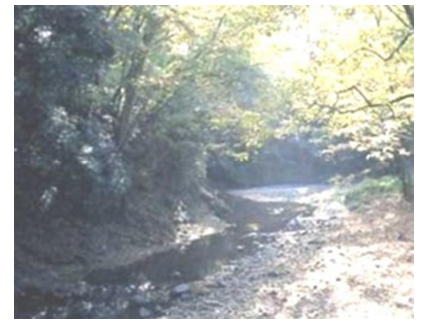
答え たまよど



32. 鉢形城公園にも流れている()川は、深く細い谷からできており、川底には自然の作用でけずられた釜(深い淵)が多く作られ、四十八釜と呼ばれています。この川の名前を次のうちから選びなさい。

【四択】

- はちがた ほうじょう ふかさわ うしくに
①鉢形 ②北条 ③深沢 ④氏邦



答え ③ (深沢)

33. 鉢形城での戦が終わった後に、城下に住む人々が鉢形に作った神社で、神社のしき地の中には、樹齢およそ250年以上といわれている大きなケヤキの木があります。同じ名前の神社が用土にあります。神社の名前を選びなさい。【四択】

- むなかた すわ めいじじんぐう にっこうとうしょうぐう
①宗像神社 ②諏訪神社 ③明治神宮 ④日光東照宮

宗像神社は、寄居小学校付近にある神社で、
明治神宮は東京都、日光東照宮は栃木県にある神社です。

答え ② (諏訪神社)



34. お城の中の土塁や堀などで分かれている部分のこと何と呼ぶかを次のうちから選びなさい

- ①土塁 ②曲輪 ③来輪 ④虎口

答え ② (曲輪)

どるい てき しんにゆう ふせ つち も つくった かべ
 土塁：敵の侵入を防ぐために土を盛って作った壁のこと
 じょうない もっと なが のこ どるい ぜんちよう
 城内で最も長く残っている土塁は全長で210メートル。
 こぐち しろ てい ぐち
 虎口：城の出入り口のこと
 うまだし てい ぐち こぐち まも じょうへい あんぜん しゅつげき しせつ
 馬出：出入り口である虎口を守り、城兵が安全に出撃するための施設

35. 鉢形城を作ったのは誰か、次のうちから選びなさい。【四択】

- ①北条氏康 ②北条氏照 ③北条氏政 ④長尾景春

答え ④ (長尾景春)

36. 鉢形城公園内にある最も長く残っている土塁の長さを次のうちから選びなさい。

- ①110メートル ②150メートル
 ③210メートル ④550メートル

答え ③ (210メートル)



どるい てき しんにゆう ふせ つち も かべ
 土塁とは、敵の侵入を防ぐために土を盛って作った壁のこと

37. 鉢形城公園内にある出入り口である虎口を守り、城兵が安全に出撃するための施設で復元されている場所の名を、次のうちから選びなさい。

- ①馬出 ②送り出 ③出発駅 ④牛出

答え ① (馬出)

38. 鉢形城は〇〇〇〇が住んで城を大きくしていきましたが、1590年に豊臣秀吉軍との戦いがあり、〇〇〇〇は鉢形城をあげわたしました。現在は、国の指定文化財や「日本100名城」に選ばれています。



「〇〇〇〇」に入る人の名前を書きなさい。【記述・ひらがなでもよい】

答え 北条氏邦

39. 右の写真は、文学作家である〇〇〇〇が大正七年にはちがたじょうあとを訪れた際に詠んだ詩を刻んだものです。



「〇〇〇〇」に入る人の名前を次のうちから選びなさい。

- ①宮澤賢治 ②武者小路実篤 ③佐々紅華 ④田山花袋

刻まれた文字は、小説家の武者小路実篤によるものです。

答え ④ (田山花袋)

40. 深沢川の釜の1つである船釜には、賽取左衛門の伝説がのこっています。この伝説の中で、賽取左衛門の妻がめし使いをしていたお姫様は何というのでしょうか？



- ①眠り姫 ②人魚姫 ③乙姫 ④かぐや姫

答え ③ (乙姫)

41. 約3万年前のものと思われる石の斧（局部磨製石斧）が発見された、寄居町で確認されている一番古い遺跡の名前を、次のうちから選びなさい。【四択】



- ① 三内丸山遺跡 ② 用土平遺跡 ③ 折原遺跡 ④ 末野遺跡

答え ④（末野遺跡）

42. 奈良から平安時代にかけての寄居町では、山を利用して（ ）という土器を焼くための大きな窯がつけられました。末野周辺で、窯の跡がたくさん見つかったことから、その場所は末野窯跡群とよばれています。

（ ）に入る名前を次のうちから選びなさい。【四択】

- ① はにわ ② 土偶 ③ 須恵器 ④ 縄文土器

答え ③（須恵器）

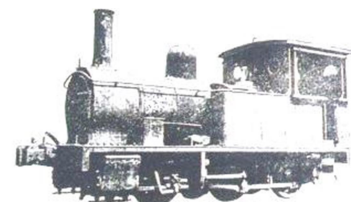
43 鎌倉時代、埼玉県は武蔵国とよばれ、寄居町にも武士団が住んでいました。武士の生活を描いた絵巻物で特に有名なものに「（ ）三郎絵詞」があります。（ ）の中の言葉を、次のうちから選びなさい。【四択】



- ① 桜沢 ② 男衾 ③ 鉢形 ④ 用土

答え ②（男衾）

44. 明治時代、今の秩父鉄道が、熊谷から寄居の間で開通しました。当時の鉄道名を次のうちから選びなさい。【四択】



- ① 秩山鉄道 ② 武蔵鉄道 ③ 東武鉄道 ④ 上武鉄道

答え ④（上武鉄道）

45. 大正時代、大雨や洪水の時でも荒川を渡れるよう、
4年の歳月をかけて正喜橋を完成させた人を次のうちから
選びなさい。【四択】

- ① 神谷喜三郎 ② 神谷喜十郎 ③ 神谷茂助 ④ 神谷太助



答え ③ (神谷茂助)

46. 寄居町で1番多く作られている作物を選びなさい。【四択】

- ① お米 ② なす ③ みかん ④ じゃがいも

答え ① お米

47. 寄居町にあるじょう水場の数を選びなさい。【四択】

- ① 1か所 ② 2か所 ③ 3か所 ④ 4か所

答え ④ 4か所

象ヶ鼻じょう水場、折原じょう水場、金尾じょう水場、風布じょう水場があります。

48. 寄居町にある配水場の数を選びなさい。【四択】

- ① 1か所 ② 2か所 ③ 3か所 ④ 4か所

寄居配水場、男衾配水場があります。

答え ② 2か所

49. 寄居町の各地区で「資源物」のごみ回収日は1か月のうちに何回あるか
答えなさい。【四択】

- ① 1回 ② 2回 ③ 3回 ④ 4回

資源物とは、新聞紙・雑誌類、段ボール、
雑がみ、布類、紙パック等です。

答え ① 1回

50. 寄居町と()市、熊谷市の3市町は、協力しあって、ごみを処理
する「大里広域市町村圏組合」というものを作りました。

()に入る市町村を次のうちから選びなさい。【四択】

- ① 本庄市 ② 小川町 ③ 東秩父村 ④ 深谷市

答え ④ 深谷市